

Музейная комната занимает 1 комнату школьной библиотеки общей площадью 35 кв. м, расположенную на первом этаже здания школы. Соблюдается световая и температурный режим, влажность. Экспонаты размещены на стеллажах.

Руководитель музея Бокова Татьяна Владимировна – ведущий библиотекарь. В совет музейной комнаты входят 3 человека, которые отвечают за работу 3 отделов: 1 экскурсионная группа; 2. исследовательская группа; 3 художественно – оформительская группа.

Основная задача – учет и хранение собранных документов, предметов, материалов, их научная проверка, систематизация и методическая отработка.

В музее все предназначено для учащихся. Экспонаты в школьном музее – это наглядные пособия для уроков. Экспозиции в школьном музее построены так, чтобы удобно было проводить занятия с учащимися.

После открытия музея экспозиции продолжают пополняться. На сегодняшний день в музее насчитывается 160 музейных экспонатов.

Материалы музейной комнаты представляют: фотоматериалы, документальные и письменные источники, предметы старинного быта (одежда, домашняя утварь, мебель,), орудия труда.



**МБОУ Пичаевская СОШ им.
В.П.Беляева**

Адрес 393667, Тамбовская область,,
Жердевский район, село Пичаево,
ул.Центральная, д.19,

**Музейная комната
МБОУ Пичаевская СОШ им.
В.П.Беляева**



**Дата создания музейной
комнаты 15 февраля 2011 года.**

Воспитывать любовь к родному краю

Старинная мудрость напоминает нам: «Человек, не знающий своего прошлого, не знает ничего». Без знания своих корней и традиций своего народа нельзя воспитать полноценного человека, любящего своих родителей, свой дом, свою страну, с уважением относящегося к другим народам. Приобщение к ценностям народной культуры должно начинаться с колыбели и красной нитью пронизывать все слои.

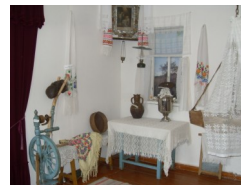


Воспитание краеведением подразумевает не только обучение знаниям и распространение знаний о прошлом и настоящем своего края, его особенностях, но и привитие потребности в действенной заботе о будущем своего края и о сохранении его культурного и природного наследия.

Разделы экспозиций:

«Русская изба».

Создание в музее мини – избы с предметами быта и мебели. Русская печь, старинный стол и лавки, самовар, утюги, сундук, прялки, и т.д., которые являются не только украшением музея, но и наглядным пособием при проведении уроков истории или музейных «путешествий» в века минувшие. Собирается силами учащихся, учителей, добрых друзей школы.



«Из истории школы»

Школьная парта (1956 г.), форма учащихся советского времени, учебники (1947-1949 г.), школьный альбом (выпуск 1986), Табель успеваемости (1948-1949 учебного года), Свидетельство об окончании семилетней школы (1951), стеклянная чернильница, деревянная ручка с пером и др. – все это помогает вернуться в мир своего школьного детства, а ученикам 21 века соприкоснуться с историей школы



«Преданья старины глубокой»

В этом разделе собраны предметы быта разных времен, изделия из древесины, бересты, глины. Рубанки, прялки, станок, на котором ткали дерюжки Много разных вещей, и все они говорят о недавнем и далеком прошлом. плетеные берестяные котомки, рубеля, вальки, веретена, гребни. Рубелем катали сухое белье, да так катали, как утюгом. Все это любопытные памятники старины. Каждый из вещей – это часть нашей истории.



«Память пылающих лет»

Военные фотографии, фотографии участников Великой Отечественной войны, дневник фронтовика, фляжка (1942 г.), Наградные листы односельчанина, военный билет на имя Кузнецовой Марии Артёмовны. Справка ВТЭК, где указана причина инвалидности (связано с пребыванием на фронте), Военная форма воина-интернационалиста, Каска участника боевых действий в Чечне и многое другое.

